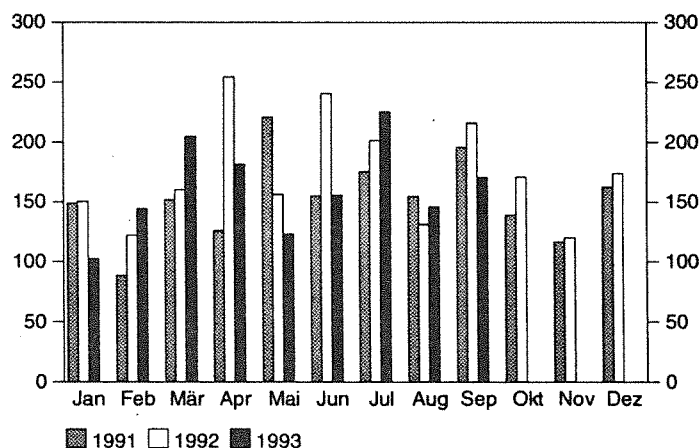


E II 1/E III 1 - m 9/93  
Ausgegeben im Dezember 1993  
Einzelpreis: 4,- DM

## Bauhauptgewerbe und Ausbaugewerbe im September 1993

**Auftragseingang im Bauhauptgewerbe**  
- Meßziffern 1985 = 100 -



Statistisches Landesamt SAARLAND SL21

Herausgeber:

Statistisches Landesamt  
Saarland

Hardenbergstr. 3, 66119 Saarbrücken  
Postfach 10 30 44, 66030 Saarbrücken  
Tel.: (0681) 505-935  
Telefax: (0681) 505-921  
Btx: \* 2039560 #

Nachdruck, auch auszugsweise, nur mit  
Quellenangabe gestattet

## Methodische Erläuterungen

### Berichtskreis:

Erfasst werden in selbständigen Erhebungen die Bereiche Bauhaupt- und Ausbaugewerbe in der Abgrenzung der Systematik der Wirtschaftszweige, Fassung für die Statistik im Produzierenden Gewerbe (SYPRO). Zum Bauhauptgewerbe (SYPRO-Nr. 72 bis 75) zählen die Zweige des Hoch- und Tiefbaus, des Spezialbaus (u.a. Schornstein-, Feuerungs- und Industrieofenbau), ferner die Zweige Stukkateurgewerbe, Gipserei, Verputzerei und Zimmerei, Ingenieurholzbau sowie Dachdeckerei. Das Ausbaugewerbe (SYPRO-Nr. 76 bis 77) umfaßt u.a. Bauinstallation, Glaser-, Maler- und Lackierergewerbe, Bautischlerei, Fliesen-, Platten- und Mosaiklegerei.

Zu den Monatsberichten im Bauhaupt- und Ausbaugewerbe melden die Baubetriebe von Unternehmen des Produzierenden Gewerbes mit 20 Beschäftigten und mehr, Baubetriebe mit 20 Beschäftigten und mehr von Unternehmen außerhalb des Produzierenden Gewerbes sowie alle Arbeitsgemeinschaften.

Im Bauhauptgewerbe werden die erhobenen Daten - mit Ausnahme der gemeldeten Auftragseingänge und Auftragsbestände - auf Ergebnisse für alle Betriebe aufgeschätzt. Grundlage hierfür sind die Ergebnisse der jährlichen Totalerhebung im Bauhauptgewerbe. Eine entsprechende Aufschätzung der im Ausbaugewerbe erhobenen Daten erfolgt nicht. Die Kreisergebnisse für das Bauhauptgewerbe sind ebenfalls nicht aufgeschätzt.

### Beschäftigte:

Tätige Inhaber, Mitinhaber, unbezahlt mithelfende Familienangehörige und alle Personen, die in einem arbeitsrechtlichen Verhältnis zum Baubetrieb stehen (Angestellte, Arbeiter und

Auszubildende). Die Arbeiter sind in folgende Gruppen gegliedert: Facharbeiter (einschl. angestelltenversicherungspflichtiger Poliere, Schachtmeister und Meister); Fachwerker, Werker, Baumaschinisten und Arbeiter mit angelernten Spezialtätigkeiten, ferner gewerblich Auszubildende, Umschüler, Anlernlinge und Praktikanten. Nachgewiesen wird der Beschäftigtenstand am Monatsende; bei größeren Zeiträumen der jeweilige Monatsdurchschnitt.

### Bruttolöhne und Bruttogehälter:

Bei den Bruttolöhnen und Bruttogehältern ist die Summe der Lohnsteuerpflichtigen Bruttobezüge (Bar- und Sachbezüge) anzugeben. Diese Beträge verstehen sich ohne Arbeitgeberanteile zur Kranken-, Renten- und Arbeitslosenversicherung, ohne Beiträge zu den Sozialkassen des Baugewerbes, ohne Winterbau-Umlage, ohne Aufwendungen für die betriebliche Alters-, Invaliditäts- und Hinterbliebenenversorgung, ohne gezahltes Vorruhestandsgeld. Die Entgelte für Poliere, Schachtmeister und Meister sind zur Bruttolohnsumme und nicht zur Bruttogehaltsumme zu rechnen.

### Geleistete Arbeitsstunden:

Alle von Inhabern, Angestellten, Arbeitern und Auszubildenden auf Baustellen, Bauhöfen und in Werkstätten tatsächlich geleisteten (nicht die bezahlten) Arbeitsstunden. Nicht einbezogen sind die für Bürotätigkeit geleisteten Arbeitsstunden.

### Umsatz (ohne Umsatzsteuer):

Als Umsatz gelten die dem Finanzamt für die Umsatzsteuer zu meldenden steuerbaren Beträge im Bundesgebiet einschl. Umsatz aus Nachunternehmertätigkeit und Vergabe von Teilleistungen an Nachunternehmer. Hierzu zählen seit dem 1. Januar 1980 auch Anzahlungen für Teilleistungen oder Vorauszahlun-

gen vor Ausführung der entsprechenden Lieferungen oder Leistungen ab 10 000 DM<sup>1)</sup>. Der Gesamtumsatz enthält außer dem baugewerblichen Umsatz (Umsatz aus Bauleistungen) die Handels- und sonstigen Umsätze.

### Auftragseingang im Bauhauptgewerbe:

Wert (ohne Umsatzsteuer) aller im Berichtsmonat vom Betrieb fest akzeptierten Aufträge für Bauleistungen. Um Doppelzahlungen zu vermeiden, wird der Auftragseingang nur von dem Betrieb gemeldet, der den Bauauftrag ausführen wird, d.h. an Nachunternehmer zu vergebende Teile von Bauaufträgen werden nicht in die eigene Meldung einbezogen.

### Auftragsbestand im Bauhauptgewerbe:

Wert (ohne Umsatzsteuer) aller akzeptierten, noch nicht ausgeführten Aufträge für Bauleistungen am Ende des Berichtsvierteljahres. Bei der Ermittlung des Auftragsbestandes wird vom Auftragswert bereits im Bau befindlicher Projekte der Teil abgesetzt, der produktionstechnisch schon fertiggestellt ist (ohne Berücksichtigung der Abnahme oder Abrechnung).

1) Siehe Umsatzsteuergesetz (UStG 1980).

## Zeichenerklärung

a.n.g.	= anderweitig nicht genannt
0	= mehr als nichts, aber weniger als die Hälfte der kleinsten in der Tabelle nachgewiesenen Einheit
-	= nichts vorhanden
/	= keine Angaben, da Zahlen nicht sicher genug
.	= Zahlenwert unbekannt oder geheimzuhalten
x	= Tabellenfach gesperrt, weil Aussage nicht sinnvoll
()	= Nachweis unter dem Vorbehalt, daß der Zahlenwert Fehler aufweisen kann
p	= vorläufiges Ergebnis
r	= berichtiges Ergebnis

Abweichungen in den Summen durch Runden der Zahlen möglich

# 1. Beschäftigung im Bauhauptgewerbe

Alle Betriebe (hochgeschätzte Ergebnisse)

Merkmal	September 1993	August 1993	Januar - September		Veränderungen in %			
					September 1993	September 1993	Ja	
			gegenüber			August 1993	September 1992	Ja
			1993	1992				
<b>Beschäftigte (Anzahl)</b>								
Tätige Inhaber, tätige Mitinhaber und unbezahlt mit helfende Familienangehörige	460	472	499	522	- 2,5	- 9,3		
Kaufmännische und technische Angestellte <sup>1)</sup> einschl. kaufmännische und technische Auszubildende	2 820	2 841	2 860	2 825	- 0,7	- 2,0	...	
Facharbeiter (Tarifberufsgruppen I, II, III a-c) <sup>1)</sup>	8 601	8 683	8 734	9 122	- 0,9	- 6,0	- 4,3	
Fachwerker, Werker und sonstige Beschäftigte (Tbgr. IV-V)	4 097	4 122	4 098	4 124	- 0,6	- 5,9	- 0,6	
Gewerblich Auszubildende, Umschüler, Anlernlinge und Praktikanten	858	755	708	672	+ 13,6	+ 10,7	+ 5,4	
<b>Beschäftigte insgesamt</b>	<b>16 836</b>	<b>16 873</b>	<b>16 899</b>	<b>17 265</b>	<b>- 0,2</b>	<b>- 4,7</b>	<b>- 2,1</b>	
darunter ausländische Arbeitnehmer einschließlich Grenzgänger <sup>4)</sup>	1 907	1 885	1 861	1 559	x	x	x	
<b>Löhne und Gehälter (in 1 000 DM)</b>								
Bruttolohnsumme <sup>2)</sup> einschl. Vergütungen für gewerblich Auszubildende	53 244	55 569	451 751	447 341	- 4,2	- 5,2	+ 1,0	
Bruttogehaltssumme <sup>2)</sup> einschl. Vergütungen für kaufmännische und technische Auszubildende	13 409	13 628	124 260	117 349	- 1,6	- 2,9	+ 5,9	
<b>Bruttolohn- und -gehaltssumme zusammen</b>	<b>66 653</b>	<b>69 197</b>	<b>576 011</b>	<b>564 690</b>	<b>- 3,7</b>	<b>- 4,8</b>	<b>+ 2,0</b>	
<b>Geleistete Arbeitsstunden (in 1 000)</b>								
Wohnungsbau	641	565	4 899	5 094	+ 13,5	- 10,5	- 3,8	
Gewerblicher und industrieller Bau <sup>3)</sup>	604	569	4 922	4 992	+ 6,2	- 4,6	- 1,4	
davon:								
Hochbau <sup>3)</sup>	466	430	3 799	3 847	+ 8,4	- 5,1	- 1,2	
Tiefbau	138	139	1 123	1 145	- 0,7	- 2,8	- 1,9	
Öffentlicher und Verkehrsbau	719	669	5 916	6 310	+ 7,5	- 15,5	- 6,2	
davon:								
Hochbau:								
Bundesbahn und -post	10	4	62	64	x	± 0	- 3,1	
Kirchen, Vereine, Verbände u.ä. Organisationen	31	37	293	289	- 16,2	± 0	+ 1,4	
Bund, Länder, Gemeinden und sonstige öffentliche Auftraggeber	103	105	846	869	- 1,9	- 23,7	- 2,6	
Tiefbau:								
Straßenbau	229	218	1 827	2 025	+ 5,0	- 19,4	- 9,8	
sonstiger Tiefbau								
dav.: Bundesbahn und -post	66	63	586	745	+ 4,8	- 25,0	- 21,3	
Bund, Länder, Gemeinden und sonstige öffentliche Auftraggeber	280	242	2 302	2 318	+ 15,7	- 7,6	- 0,7	
Gesamter Hochbau	1 251	1 141	9 899	10 163	+ 9,6	- 9,5	- 2,6	
Gesamter Tiefbau	713	662	5 838	6 233	+ 7,7	- 12,7	- 6,3	
<b>Geleistete Arbeitsstunden insgesamt</b>	<b>1 964</b>	<b>1 803</b>	<b>15 737</b>	<b>16 396</b>	<b>+ 8,9</b>	<b>- 10,7</b>	<b>- 4,0</b>	
<b>Arbeitstage</b>								
Arbeitstage	22	22	189	189	± 0	± 0	± 0	

1) Die angestelltenversicherungspflichtigen Poliere, Schachtmeister und Meister sind den Facharbeitern zugeordnet. 2) Die Entgelte für Poliere, Schachtmeister und Meister sind in der Bruttolohnsumme enthalten. 3) Einschließlich landwirtschaftlicher Bau. 4.) Auf Grund einer methodischen Änderung (ab Juni 1992 werden die Ausländer einschl. Grenzgänger erhoben) ist eine Gegenüberstellung von Vormonats- und Vorjahresausgaben nicht sinnvoll.

**2. Umsatz<sup>1)</sup> im Bauhauptgewerbe**  
**Alle Betriebe (hochgeschätzte Ergebnisse)**

Merkmal	September 1993	August 1993	Januar - September		Veränderungen in %			
					September 1993	September 1993	Jan.-Sept. 1993	
			gegenüber			August 1993	September 1992	Jan.-Sept. 1992
			1993	1992				
<b>Baugewerblicher Umsatz (in 1 000 DM)</b>								
Wohnungsbau	64 586	61 362	462 704	424 373	+ 5,3	+ 16,8	+ 9,0	
Gewerblicher und industrieller Bau <sup>1)</sup>	82 212	77 472	623 954	580 180	+ 6,1	+ 10,9	+ 7,5	
davon:								
Hochbau <sup>1)</sup>	63 892	60 101	499 824	466 253	+ 6,3	+ 7,0	+ 7,2	
Tiefbau	18 320	17 371	124 130	113 927	+ 5,5	+ 27,0	+ 9,0	
Öffentlicher und Verkehrsbau	81 803	91 699	724 005	737 102	- 10,8	- 24,6	- 1,8	
davon:								
Hochbau:								
Bundesbahn und -post	244	103	2 321	5 819	x	- 58,6	- 60,1	
Kirchen, Vereine, Verbände u.ä. Organisationen	2 711	2 902	30 790	46 547	- 6,6	- 53,6	- 33,9	
Bund, Länder, Gemeinden, Sozialversicherung								
und sonstige öffentliche Auftraggeber	13 831	15 567	125 687	98 818	- 11,2	- 15,7	+ 27,2	
Tiefbau:								
Straßenbau	26 210	28 183	200 766	206 124	- 7,0	- 9,3	- 2,6	
sonstiger Tiefbau								
dav.: Bundesbahn und -post	6 204	10 349	64 981	68 234	- 40,1	- 16,0	- 4,8	
Bund, Länder, Gemeinden und								
sonstige öffentliche Auftraggeber	32 603	34 595	299 460	311 560	- 5,8	- 33,9	- 3,9	
Gesamter Hochbau	145 264	140 035	1 121 326	1 041 810	+ 3,7	+ 5,4	+ 7,6	
Gesamter Tiefbau	83 337	90 498	689 337	699 845	- 7,9	- 16,7	- 1,5	
<b>Baugewerblicher Umsatz insgesamt</b>	<b>228 601</b>	<b>230 533</b>	<b>1 810 663</b>	<b>1 741 655</b>	<b>- 0,8</b>	<b>- 3,9</b>	<b>+ 4,0</b>	
<b>Sonstiger Umsatz (in 1 000 DM)</b>								
<b>Sonstiger Umsatz insgesamt</b>	<b>8 184</b>	<b>7 770</b>	<b>55 803</b>	<b>60 092</b>	<b>+ 5,3</b>	<b>- 10,2</b>	<b>- 7,1</b>	

\*) Ohne Umsatzsteuer. 1) Einschließlich landwirtschaftlicher Bau.

**3. Kreisergebnisse im Bauhauptgewerbe September 1993**  
**Ergebnisse für Betriebe von Unternehmen mit 20 und mehr Beschäftigten**

Merkmal	Maß- einheit	Saar- land	Stadt- verband Saarbr.	Landkreis				
				Merzig- Wadern	Neun- kirchen	Saarlouis	Saarpfalz	St. Wendel
Betriebe	Anzahl	230	99	16	40	36	26	13
Beschäftigte	Anzahl	11 294	4 026	686	2 423	1 323	1 917	919
Geleistete Arbeitsstunden								
insgesamt	1 000	1 310	479	78	290	162	189	112
Wohnungsbau	1 000	195	73	25	29	35	13	20
Gewerbl., industrieller								
und landwirtschaftl. Bau	1 000	500	245	23	81	42	98	11
Öffentl. und Verkehrsbau	1 000	615	161	30	180	85	78	81
Bruttolohn- u. -gehaltsumme	1 000 DM	48 826	17 668	2 631	10 346	5 802	8 454	3 925
Gesamtumsatz <sup>1)</sup>	1 000 DM	172 663	64 435	9 839	36 389	19 543	29 080	13 377
Auftragseingang <sup>1)</sup>	1 000 DM	157 271	59 574	13 900	26 038	13 779	20 506	23 474

1) Ohne Umsatzsteuer.

**4. Auftragseingang im Bauhauptgewerbe in 1 000 DM**  
Ergebnisse für Betriebe von Unternehmen mit 20 und mehr Beschäftigten

Merkmal	September 1993	August 1993	Januar - September		Veränderungen in %					
					September 1993	September 1993	Jan.-Sept- 1993			
			gegenüber			1993	1992	Augusti 1993	September 1992	Jan.-Sept. 1992
Wohnungsbau	31 252	17 242	230 617	195 017	+ 81,3	+ 27,4	+ 18,3			
Gewerblicher und industrieller Bau <sup>1)</sup>	51 177	64 514	531 668	581 589	- 20,7	- 30,4	- 8,6			
davon:										
Hochbau <sup>1)</sup>	39 197	57 593	424 927	473 074	- 31,9	- 28,5	- 10,2			
Tiefbau	11 980	6 921	106 741	108 515	+ 73,1	- 35,8	- 1,6			
Öffentlicher und Verkehrsbau	74 842	52 356	577 244	727 674	+ 42,9	- 25,7	- 20,7			
davon:										
Hochbau:										
Bundesbahn und -post	1 071	36	2 870	4 766	x	- 1,5	- 39,8			
Kirchen, Vereine, Verbände u.ä. Organisationen	1 987	1 645	29 425	22 415	+ 20,8	- 53,9	+ 31,3			
Bund, Länder, Gemeinden, Sozialversicherung										
und sonstige öffentliche Auftraggeber	8 873	2 033	113 020	105 972	x	- 13,9	+ 6,7			
Tiefbau:										
Straßenbau	19 025	20 820	176 761	182 222	- 8,6	- 44,6	- 3,0			
sonstiger Tiefbau										
dav.: Bundesbahn und -post	3 611	5 876	44 703	47 731	- 38,5	- 22,2	- 6,3			
Bund, Länder, Gemeinden und										
sonstige öffentliche Auftraggeber	40 275	21 946	210 465	364 568	+ 83,5	- 12,7	- 42,3			
Gesamter Hochbau	82 380	78 549	800 859	801 244	+ 4,9	- 13,3	- 0,0			
Gesamter Tiefbau	74 891	55 563	538 670	703 036	+ 34,8	- 27,8	- 23,4			
<b>Auftragseingang insgesamt</b>	<b>157 271</b>	<b>134 112</b>	<b>1 339 529</b>	<b>1 504 280</b>	<b>+ 17,3</b>	<b>- 20,9</b>	<b>- 11,0</b>			
davon:										
aus dem Saarland	116 298	87 056	1 000 603	1 066 638	+ 33,6	- 19,5	- 6,2			
aus anderen Bundesländern	40 973	47 056	338 926	437 642	- 12,9	- 24,6	- 22,6			

1) Einschließlich landwirtschaftlicher Bau.

**5. Auftragsbestand<sup>1)</sup> im Bauhauptgewerbe 3. Quartal 1993 in 1 000 DM**

Ergebnisse für Betriebe von Unternehmen mit 20 und mehr Beschäftigten

Merkmal	Ende				Veränderungen in %	
	September 1993	Juni 1993	März 1993	September 1992	September 1993	
					gegenüber	
					Juni 1993	September 1992
Wohnungsbau	205 909	215 496	227 647	172 164	- 4,4	+ 19,6
Gewerblicher und industrieller Bau <sup>1)</sup>	252 765	217 185	277 280	262 994	+ 16,4	- 3,9
davon:						
Hochbau <sup>1)</sup>	211 384	168 650	220 731	222 558	+ 25,3	- 5,0
Tiefbau	41 381	48 535	56 549	40 436	- 14,7	+ 2,3
Öffentlicher und Verkehrsbau	364 520	391 998	446 339	475 536	- 7,0	- 23,3
davon:						
Hochbau:						
Bundesbahn und -post	1 944	1 293	1 267	2 335	+ 50,3	- 16,7
Kirchen, Vereine, Verbände u.ä. Organisationen	12 781	16 843	15 896	12 013	- 24,1	+ 6,4
Bund, Länder, Gemeinden, Sozialversicherung						
und sonstige öffentliche Auftraggeber	74 120	76 459	96 464	62 868	- 3,1	+ 17,9
Tiefbau:						
Straßenbau	54 713	64 105	66 483	75 280	- 14,7	- 27,3
sonstiger Tiefbau						
dav.: Bundesbahn und -post	21 776	25 988	19 417	19 899	- 16,2	+ 9,4
Bund, Länder, Gemeinden und						
sonstige öffentliche Auftraggeber	199 186	207 310	246 812	303 141	- 3,9	- 34,3
Gesamter Hochbau	506 138	478 741	562 005	471 938	+ 5,7	+ 7,2
Gesamter Tiefbau	317 056	354 938	389 261	438 756	- 10,7	- 27,7
<b>Auftragsbestand insgesamt</b>	<b>823 194</b>	<b>824 679</b>	<b>951 266</b>	<b>910 694</b>	<b>- 0,2</b>	<b>- 9,6</b>
davon:						
aus dem Saarland	526 748	524 797	630 870	581 307	+ 0,4	- 9,4
aus anderen Bundesländern	296 446	299 882	320 396	329 387	- 1,1	- 10,0

<sup>1)</sup> Zahlen werden nur vierteljährlich ermittelt. 1) Einschließlich landwirtschaftlicher Bau.

**6. Betriebe, Beschäftigung und Umsatz im Ausbaugewerbe  
nach Wirtschaftszweigen September 1993**

SYPRO-Nr.	Wirtschaftszweig	Betriebe	Beschäftigte	Geleistete Arbeitsstunden	Bruttolohn- u. -gehaltsumme	Baugewerblicher Umsatz	Gesamtumsatz
		Anzahl		1 000	1 000 DM		
7610	Klempnerei, Gas- und Wasserinstallation	4	85	11	300	854	971
7640	Installation von Heizungs-, Klima- und gesundheitstechnischen Anlagen	30	1 468	159	5 489	15 939	16 643
7670	Elektroinstallation	22	865	112	2 963	8 962	9 839
7734	Maler- und Lackierergewerbe	11	468	62	1 869	3 853	4 004
7771	Fliesen-, Platten- u. Mosaiklegerei	17	623	78	2 522	8 677	8 996
7774	Estrichlegerei und						
-	sonstiges Ausbaugewerbe						
<b>76/77</b>	<b>Ausbaugewerbe insgesamt</b>	<b>84</b>	<b>3 509</b>	<b>422</b>	<b>13 143</b>	<b>38 285</b>	<b>40 453</b>

**7. Beschäftigte, Arbeitsstunden und Gesamtumsatz im Ausbaugewerbe  
im Vergleich zu 1992**

SYPRO-Nr.	Wirtschaftszweig	Beschäftigte	Geleistete Arbeitsstunden	Gesamtumsatz	Beschäftigte	Geleistete Arbeitsstunden	Gesamtumsatz
		Veränderung in % September 1993/92			Veränderung in % Jan.-Sept. 1993/92		
7610	Klempnerei, Gas- und Wasserinstallation	+ 15,7	+ 19,7	+ 31,5	+ 13,4	+ 10,8	+ 26,5
7640	Installation von Heizungs-, Klima- und gesundheitstechnischen Anlagen						
7670	Elektroinstallation						
7734	Maler- und Lackierergewerbe	+ 1,6	± 0	+ 10,1	- 3,6	- 6,7	- 4,3
7771	Fliesen-, Platten- u. Mosaiklegerei						
7774	Estrichlegerei und						
-	sonstiges Ausbaugewerbe	+ 3,6	+ 2,9	- 2,7	+ 8,7	+ 4,7	+ 1,7
<b>76/77</b>	<b>Ausbaugewerbe insgesamt</b>	<b>+ 8,1</b>	<b>+ 8,2</b>	<b>+ 13,3</b>	<b>+ 7,3</b>	<b>+ 3,6</b>	<b>+ 8,6</b>

**8. Kreisergebnisse im Ausbaugewerbe September 1993**

Kreis	Betriebe	Beschäftigte	Geleistete Arbeitsstunden	Bruttolohn- und -gehaltsumme	Gesamtumsatz
	Anzahl		1 000	1 000 DM	
Stadtverband Saarbrücken	31	1 359	154	5 136	13 648
Landkreis Merzig Wadern	8	450	66	1 762	5 844
Landkreis Neunkirchen	10	369	45	1 304	5 168
Landkreis Saarlouis	15	708	84	2 809	9 064
Saarpfalz-Kreis	12	367	38	1 193	3 748
Landkreis St. Wendel	8	256	35	939	2 981
<b>Saarland</b>	<b>84</b>	<b>3 509</b>	<b>422</b>	<b>13 143</b>	<b>40 453</b>